



Kære læsere,

Året 2025 har stillet vores branche og os selv over for udfordringer, som vi ikke havde forventet i denne dynamik. Den såkaldte omnibusprocedure i Den Europæiske Union til videreudvikling af centrale bæredygtighedsregler har ført til betydelig usikkerhed i lovgivningen – både med hensyn til bæredygtighedsrapportering og bæredygtighedsstyring generelt. Mange virksomheder reagerede med tilbageholdenhed, investeringsbeslutninger blev udskudt, projekter blev revurderet eller midlertidigt suspenderet.

Denne udvikling havde konsekvenser for markedet. Mange kolleger i branchen så sig nødsaget til at tilpasse deres strukturer og i nogle tilfælde foretage betydelige personalenedskæringer. For os stod det tidligt klart, at også vi måtte forholde os til denne nye virkelighed – beslutsomt, fremsynet og med strategisk klarhed.

Med vores strategi Sustaineration 2030 har vi allerede i de foregående år lagt grundlaget for diversificering og økonomisk stabilitet. 2025 har nu vist os, hvor vigtigt dette skridt var. Under ændrede rammebetingelser har vi konsekvent fremskyndet videreudviklingen og diversificeringen af vores forretningsmodel. I stedet for at afvente udviklingen har vi aktivt været med til at forme den.

En central del af denne transformation var udviklingen af vores bæredygtighedsakademi. Med AZAV-certificeringen fra TÜV NORD er vi nu officielt godkendt uddannelsesinstitution. Det

betyder, at vores efteruddannelsesstilbud delvist kan støttes med op til 100 %. Det åbner ikke kun nye muligheder for vores kunder, men styrker også vores forretningsmodel strukturelt. Vi yder dermed et yderligere bidrag til kvalificering af fagfolk og ledere inden for bæredygtig økonomi – praktisk, velunderbygget og effektivt.

Parallelt hermed har vi videreudviklet vores ESG-værktøj Dina betydeligt. Dina muliggør nu ikke kun en struktureret ESG-styring, men viser også virksomhedens klimabalancer. Dermed hjælper vi virksomheder med at registrere klimapåvirkninger på en transparent måde, definere reduktionsmål og styre regulatoriske og strategiske krav på en integreret måde. Netop i tider med regulatorisk usikkerhed er det afgørende at bevare handlefriheden og systematisk forankre bæredygtighed i virksomheden – uafhængigt af kortsigtede politiske udviklinger.

Det er ikke tilfældigt, at vi har kunnet klare os uden nedskæringer i 2025. Det er resultatet af tidlige strategiske beslutninger, et engageret team og viljen til at påtage sig ansvar, også i udfordrende tider. Vores hurtige tilpasningsevne var en væsentlig faktor for at sikre stabilitet og samtidig åbne nye perspektiver.

Vores kerneforretning forbliver uændret: Siden vores grundlæggelse i 2014 har vi været drevet af visionen om at forene økonomisk succes med økologisk og social ansvarlighed. Selv i et volatilt miljø holder vi fast i vores overbevisning

om, at bæredygtig udvikling ikke er et valgfrit tilægsgemne, men en central del af fremtidssikrede forretningsmodeller.

2025 har endnu en gang vist os, at transformation ikke er en lineær proces. Den kræver mod, vilje til at lære og evnen til at udholde usikkerhed – og se mulighederne i den. Med vores videreudviklede strategi, den styrkede akademi og vores udvidede digitale tilbud har vi taget vigtige skridt for at sikre og udvide vores indflydelse.

Med klarhed, beslutsomhed og tillid ser vi fremad – netop i tider med forandring viser det sig, hvor robust vores vision er.

Det driver os videre.



Niels Christiansen
Direktør
Sustaineration GmbH

Om Sustaineration

Sustaineration GmbH er et konsulentfirma med hovedkontor i Husum, der er specialiseret i ESG- og bæredygtighedsledelse. Vores forretningsmodel omfatter rådgivning, uddannelse og levering af software.

Forretningsmodel

Som *bæredygtighedskonsulenter* hjælper vi virksomheder i alle brancher med at forankre deres ansvar for mennesker og miljø systematisk i deres forretningsmodel og er dermed en drivkraft for vores kunders bæredygtige transformation. Kerne i vores rådgivning er oprettelse og implementering af strukturer inden for bæredygtighedsledelse og -rapportering.

I rapporteringsåret 2025 åbnede vi vores *bæredygtighedsakademi* og blev godkendt som certificeret uddannelsesinstitution (i henhold til AZAV) af TÜV NORD CERT GmbH. Vores akademi tilbyder praksisorienterede efteruddannelser for bæredygtighedsledere og personer, der skifter karriere, hvor der undervises i faglige og metodiske kompetencer til opbygning af bæredygtighedsledelse.

Vores *ESG-værktøj Dina* tilbyder desuden et digitalt arbejdsrum til opbygning af et struktureret og velunderbygget bæredygtighedsmanagement

– fra væsentlighedsanalyse over udvikling af en bæredygtighedsstrategi til virksomhedens klimabalancering. Dina hjælper virksomheder med at indsamle, administrere og styre ESG-data.

Værdikæde

Som servicevirksomhed bruger Sustaineration få ressourcer til at levere sine ydelser. Virksomheden køber især it-ydelser samt kontor- og arbejdsmaterialer til sine forretningsaktiviteter. Den væsentligste værdiskabelse i vores forretningsmodel sker gennem vores rådgivning, akademi og digitale softwareløsninger, som igen bidrager til transformationen af økonomien i den efterfølgende kæde.

Markeder og forretningsforbindelser

Vores vigtigste markeder ligger i B2B-segmentet. Vi rådgiver virksomheder af forskellig størrelse på tværs af brancher. Vi tilbyder vores ydelser i hele Tyskland, med særligt fokus på Nordtyskland.

Vores forretningsforhold er præget af langvarig tillid og personligt samarbejde. Fokus er på tæt betjening af vores kunder: Vi lægger stor vægt på ikke kun at rådgive dem, men også aktivt at sætte dem i stand til selvstændigt at videreudvikle deres bæredygtighedsmanagement. Denne fremgangsmåde styrker deres interne kompetencer og redu-

cerer bevidst potentielle afhængigheder. Blandt vores vigtigste leverandører er vores IT-tjenesteudbydere, der er ansvarlig for programmeringen og videreudviklingen af vores softwareløsninger og dermed yder et centralt bidrag til vores tjenester.

Vores vigtigste salgskanaler er direkte kundekontakter og anbefalinger fra eksisterende kunder. Anbefalingsstrukturen bekræfter den høje kvalitet af vores arbejde og danner samtidig grundlaget for en organisk, tillidsbaseret vækst i virksomheden.

Strategi Sustaineration 2030

Vores virksomhedsstrategi Sustaineration 2030 beskriver en diversificeringsstrategi for vores forretningsmodel med henblik på at opnå vækst og langsigtet stabilitet. Denne strategi bygger på fire søjler. For hver af de fire søjler har vi strategiske og operationelle mål, som vi forfølger:

- Bæredygtighed
- Medarbejdere
- Politik og netværksarbejde
- Marketing

Bæredygtigheds certificeringer

Vi gennemfører en årlig bæredygtighedsvurdering via EcoVadis for at evaluere vores bæredygtighedsindsats og udlede forbedringstiltag. I rapporteringsåret 2025 har vi modtaget en sølvmedalje og hører dermed til blandt de 15 % bedste virksomheder, som EcoVadis har vurderet i de seneste 12 måneder.



Dermed bidrager vi til at nå disse SDG:

Vores purpose



Når vi ser fremad, ser vi en økonomisk model, der opretholder livsgrundlaget for kommende generationer.

Denne vision er en del af vores mission statement, som danner rammen for strategiske beslutninger hos Sustaineration. Videreudviklingen af vores forretningsmodel, ansættelsen af nye medarbejdere eller gennemførelsen af konsulentprojekter skal passe til vores mission statement og vores virksomhedsvision. Vores fælles udviklede virksomhedsværdier udgør en bindende ramme for alle medarbejdere.

Ansvar: Vi omgår os ressourcer og informationer på en ansvarlig og målrettet måde.

Fællesskab: Vi former virksomheden i fællesskab og udvikler os videre i samarbejde med andre.

Åbenhed: Vi lever en åben og tillidsbaseret kommunikationskultur, hvor virksomhedens aktiviteter og udvikling er gennemsigtige.

Individualitet: Vi værdsætter vores forskellige kompetencer og personligheder og giver plads til individuel udvikling.

Udvikling: Vi fremmer vores personlige og faglige udvikling og styrker dermed vores fremskridt og vores kunders.

Kreativitet: Vi udvikler ideer sammen og skaber innovative løsninger.

Denne rapport

Denne bæredygtighedsrapport 2025 er udarbejdet på individuel basis ved hjælp af rapporteringsplatformen fra den tyske bæredygtighedskodeks (DNK).

Rapporteringen følger udkastet til den europæiske rapporteringsstandard Voluntary Sustainability Reporting Standard for Small and Medium-sized Enterprises (VSME) fra december 2024. Der rapporteres om basis- og tillægsmodulet (Comprehensive Modul).

Sustaineration GmbH har hjemsted i Husum – Rote Pforte 8. Virksomheden beskæftiger pr. 31.12.2025 seks personer. Virksomhedens hovedaktiviteter og væsentlige aktiver er udelukkende beliggende i Tyskland.

Ansvarlig for bæredygtighedsrapporteringen er den eneste direktør, Niels Christianen, der samtidig er stifter og ejer 100 % af selskabets kapitalandele .



2025 – Et år mellem krise, mod og nye veje

„2025 var vores udviklingsår: nye formater, skærpet indhold – og frem for alt vores uddannelse til certificeret bæredygtighedsleder. Med tolv certificerede deltagere har vi fået en overbevisende start i det første år.“



„For os var det fra starten klart: Uddannelsesarbejde er en vigtig del af vores strategi. Med AZAV-certificering og løbende kvalitetsstyring sikrer vi, at vores tilbud virkelig har effekt.“

„Mens politikerne har skabt en venteposition, har vi udnyttet vores rækkevidde. Vi giver virksomheder en platform, der viser, at bæredygtighed ikke kræver lovmæssigt pres, men holdning.“



„I 2025 har vi lagt enorme kræfter i videreudviklingen af vores ESG-software Dina og implementeret ESRS-kompatibel væsentlighedsanalyse og operationel klimabalancering i værktøjet. For os er det et sandt kvantespring.“



„På trods af deregulering er vores kunder blevet ved vores side og har fortsat strategisk fremmet bæredygtighed. Denne tillid har givet os stabilitet – og plads til målrettet at videreudvikle vores forretningsområder.“



„2025 var præget af tempo og pres. Ud over at diversificere vores forretningsmodel har vi også fortsat med at forfølge vores egne bæredygtigheds mål. Pr. 1. januar 2026 har vi reduceret fuldtidsækvivalenten til 35 timer om ugen – og baner dermed vejen for en 4-dages arbejdsuge.“



Væsentlighed

Som bæredygtighedskonsulenter og -akademi har vi forskellige indvirkninger langs vores værdikæder. Med vores tjenester påvirker vi vores kunders bæredygtighedsresultater – direkte gennem udvikling, implementering og kommunikation af bæredygtighedsstrategier og indirekte gennem videreuddannelse og ledsagelse af organisationsudviklingsprocesser. Den store politiske og samfundsmæssige dynamik inden for bæredygtighed kræver en løbende videreudvikling af vores kompetencer og tilbud.

Vores forretningsaktiviteter – samt vores rolle som arbejdsgiver og regional aktør – har indvirkning på miljøet, vores medarbejdere og befolkningen i regionen. For at få et mere præcist billede af vores indvirkning har vi som led i den dobbelte væsentlighedsanalyse analyseret vores bidrag til målene for bæredygtig udvikling (SDG'erne). Samlet set har vores aktiviteter relationer til 15 SDG'er, især SDG 4 (god uddannelse), 8 (anstændigt arbejde og økonomisk vækst), 12 (bæredygtigt forbrug og produktion) og 13 (klimabeskyttelsesforanstaltninger). SDG-radaren viser, hvilke mål virksomheden kan yde et relevant bidrag til.

Der blev gennemført en flerstrengt proces for at fastlægge de væsentlige emner. Ud over SDG-analysen blev resultaterne af en benchmarkanalyse, en interessentundersøgelse og en vurdering af muligheder og risici inddraget. Væsentlige virkninger i forbindelse med vores forretningsaktiviteter findes især inden for områderne sundhed og velvære samt klimabeskyttelse.

Virkninger

Projektvirksomhed er naturligvis forbundet med deadlines, som midlertidigt kan medføre øget arbejdsbyrde. Dette kan have en negativ indvirkning på vores medarbejders sundhed. Vi forsøger at forebygge denne risiko gennem omhyggelig projektledelse, attraktive arbejdsforhold med en god balance mellem arbejde og privatliv samt åben og transparent kommunikation.

Derudover medfører vores forretningsaktiviteter mobilitetsrelaterede emissioner, da konsulentprojekter ofte medfører øget rejseaktivitet. Derudover medfører uddannelsesdeltagernes rejseaktivitet på vores akademi mobilitetsrelaterede emissioner.

Risici og muligheder

En særlig risiko ligger i udviklingen af lovmæssige krav til bæredygtighedsledelse. En lempelse af de lovmæssige krav til virksomheder eller usikkerhed i udviklingen af relevante love og retningslinjer kan føre til et betydeligt fald i behovet for rådgivning.

Samtidig ser vi en relevant mulighed i de stigende ESG-krav fra aktørerne på finansmarkedet, hvilket kan udløse et behov for rådgivning. På denne baggrund udgør diversificeringen af vores forretningsmodel den vigtigste økonomiske mulighed for Sustaineration. Ved at opbygge akademiet og udvide vores tjenester til at omfatte ESG-software kan vi generere nye indtægtskilder og dermed imødegå usikkerheden i rådgivningen.





Miljø

Energi og emissioner

Materialitetsanalysen viser, at der opstår væsentlige klimapåvirkninger langs værdikæden. Især rejseaktiviteten i forbindelse med vores rådgivningsaktiviteter samt deltagernes ankomst og afrejse fra vores akademi medfører relevante drivhusgasemissioner.

Vi ser ingen klimarisici for Sustaineration. Samtidig opstår der imidlertid klimatransitoriske muligheder, da virksomhederne som følge af stigende lovgivningsmæssige krav og en stadig mere kompleks juridisk situation i stigende grad efterspørger rådgivningsydelser for systematisk at integrere bæredygtighedsemner i deres virksomhedsstyring.

Vores mål: Bidrage til overholdelse af det globale 1,5 graders klimamål

For at sikre dette foretager vi en årlig klimabalancering. Vi vurderer vores balance, udleder forbedringspotentialer og implementerer konkrete foranstaltninger til reduktion og forebyggelse.

Samlet set vurderer vi dog vores emissioner som meget lave, hvilket betyder, at vores muligheder

for yderligere reduktioner er begrænsede. De uundgåelige emissioner udlignes gennem CO₂-certifikater. I denne sammenhæng støtter vi renatureringen af moser gennem stiftelsen Naturschutz Schleswig-Holstein.

CO₂-beregningen er baseret på Green House Gas Protocol. Emissionsfaktorerne (GWP 100) stammer næsten udelukkende fra databasen Ecoinvent, som omfatter alle drivhusgasser. Der er valgt en operativ kontrolmetode. Der er ikke defineret et basisår.

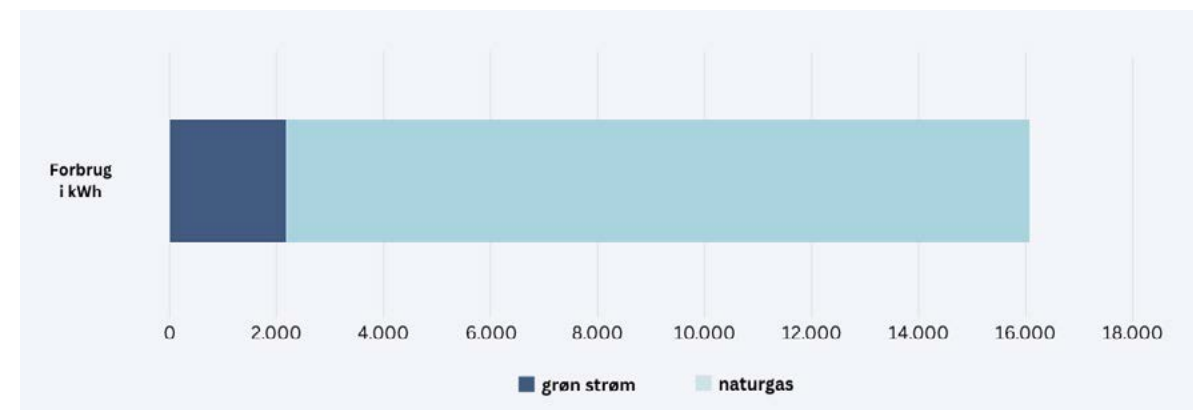
Energi

Sustaineration's forretningsaktiviteter er ikke særlig energikrævende. Vi bruger elektricitet og gas til driften af vores lejede kontorlokaler. Siden virksomhedens grundlæggelse har vi udelukkende brugt grøn strøm. Vi får vores elektricitet fra en regional vindmøllepark i Langenhorn, ca. 25 km nord for vores kontorlokaler. På grund af lejekontrakten har vi ingen indflydelse på varmeteknikken. Vi opvarmer vores lokaler med naturgas fra Husum Kommunale Forsyning.

Generelt sørger vi for at holde energiforbruget så

lavt som muligt. Besparelsesforanstaltningerne omfatter energieffektive IT-enheder, stikdåser og energibesparende LED-belysning. Vores akademis lokaler bruges ikke kontinuerligt, men i blo-

kundervisning. Vi opvarmer dem kun i undervisningstiden for at holde varmeforbruget så lavt som muligt. Vores samlede energiforbrug ligger på 16.009 kWh.



Dermed bidrager vi til at nå disse SDG:

Energi og emissioner

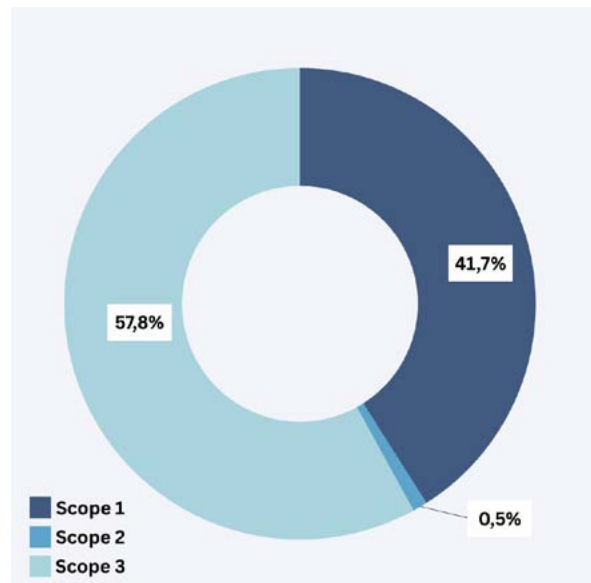
Emissioner

For at undgå og reducere emissioner fokuserer vi især på vores største forureningskilde, nemlig mobilitetsrelaterede emissioner. Vores rejsepolitik indeholder retningslinjer for planlægning af forretningsrejser. Især til forretningsrejser i det landlige Schleswig-Holstein benytter vi ofte private biler, hovedsageligt elbiler. Til forretningsrejser uden for Schleswig-Holstein bruger vi altid tog og undgår flyrejser helt. Derudover fremmes rejseaktiviteter

med offentlige transportmidler gennem tilskud til Deutschland-Job-Ticket. I alt benytter 50 % af vores medarbejdere sig af dette tilbud.

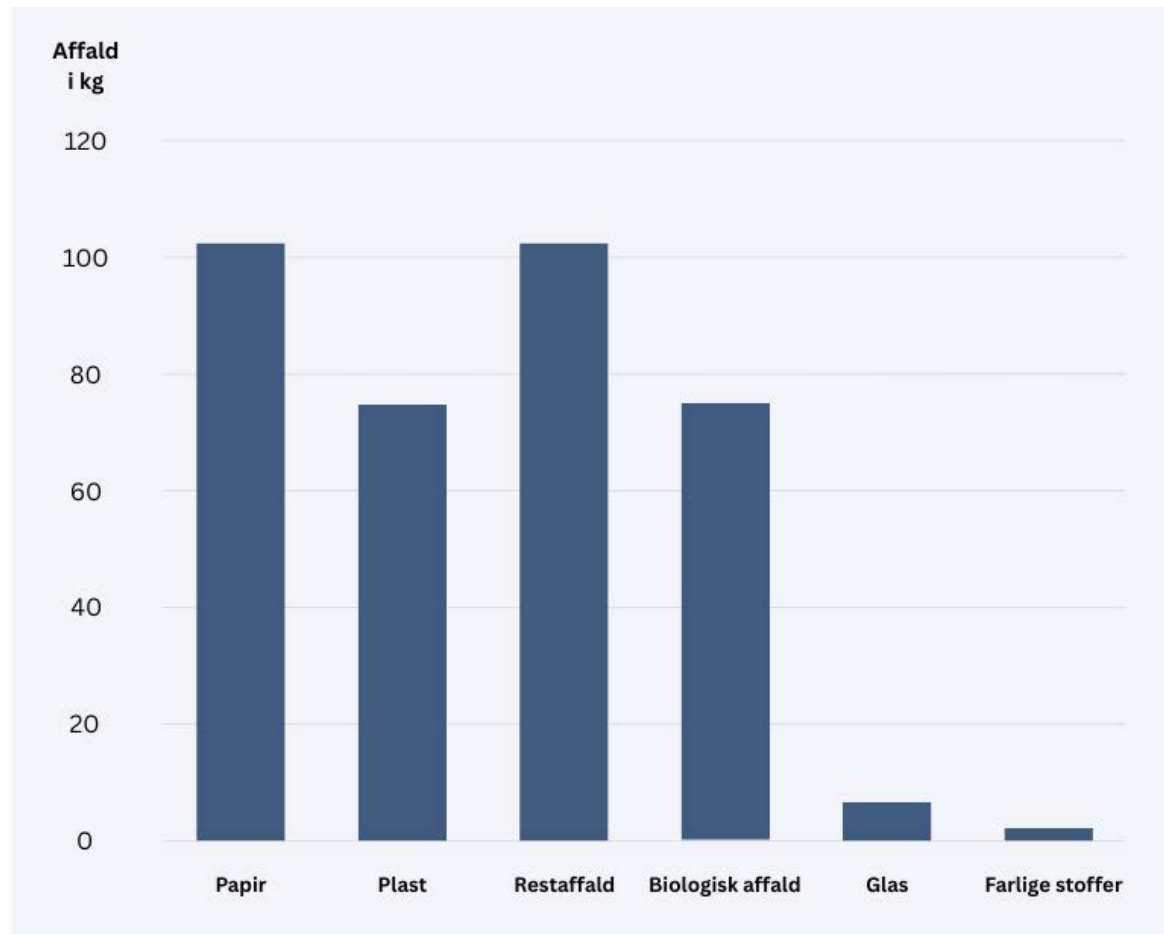
Siden 2019 har vi hvert år opgjort vores CO₂-balance. De vigtigste emissionskilder er vores mobilitet og varmeforsyning. I alt har vi i rapporteringsåret forårsaget 10,59 ton emissioner. Scope 2-emissionerne er lokationsbaserede drivhusgasemissioner. Scope 3 i vores balance omfatter GHG-kategorierne indkøbte varer og tjenesteydelser, affald, forretningsrejser og pendling blandt medarbejderne samt energirelaterede emissioner fra den forudgående værdikæde.

Vi udligner vores årlige emissioner ved at genoprette moser via Moorfutures, Stiftelsen Naturschutz Schleswig-Holstein. Moser er særligt effektive kulstoflagre og fremmer desuden bevarelsen af biodiversiteten.



Dermed bidrager vi til at nå disse SDG:

Cirkulær økonomi



Ressourceudnyttelse og -effektivitet spiller en underordnet rolle, da Sustainerationens forretningsmodel ikke er særlig ressourcekrævende. De væsentligste materialer er papir, it-udstyr og kontorartikler.

Da vores forretningsaktiviteter er kendetegnet ved et lavt ressourceforbrug, genereres der ikke væsentlige mængder affald, da vi kun driver et kontor. Affald sorteres regelmæssigt hos os. Vores forretningsprocesser genererer dog IT-udstyr og brugte batterier, som i sammenligning med andre affaldstyper har en øget miljøpåvirkning.

Vores mål: Indførelse af affaldshåndtering inden 2025

Dette mål nåede vi allerede i regnskabsåret 2024. Til dette formål blev der opstillet to affaldsstationer på vores lokation, og alle medarbejdere gennemgik en affaldsuddannelse. Affaldsuddannelsen er desuden en del af onboarding-processen for nye medarbejdere.

Sustaineration har en bindende indkøbsretningslinje, der klart strukturerer indkøb af produkter og tjenester og konsekvent tilpasser dem til bæredygtighedskriterier. For væsentlige materialer definerer den konkrete kvalitetskrav, hvis overholdelse skal dokumenteres ved hjælp af anerkendte standarder

og produktmærker. For eksempel er brugen af 100 % genbrugspapir fastlagt som obligatorisk. Desuden fastlægger direktivet, hvilke leverandører der foretrækkes ved indkøb af bestemte materialer. Vi køber det meste af vores kontorudstyr hos memo, en onlinebutik for økologiske og socialt ansvarlige produkter. Papirbaserede forbrugsvarer består udelukkende af 100 % genbrugspapir.

På grund af de generelt små mængder materiale og den uforholdsmæssigt store indsats, der er forbundet hermed, foretages der ikke en særskilt mængdemæssig registrering af de anvendte materialer.

Gamle IT-enheder bortskaffes ikke, men nulstilles til fabriksindstillingerne efter sikker sletning af data og doneres til velgørende projekter.

Dermed bidrager vi til at nå disse SDG:

Vand og biodiversitet



Vi har ikke noget betydeligt vandforbrug. Vi har anslået et forbrug på 23,73 m³ vand i rapporteringsåret 2025. Vandforbruget består udelukkende af produceret ferskvand til daglig brug i kontoret.

Selvom vi ikke selv ejer ejendomme og arealer, ønsker vi alligevel at yde et relevant bidrag til naturbeskyttelse og fremme af biodiversiteten.

Vores mål: Naturlig anlæg af 1.200 kvadratmeter areal inden 2030

Dette svarer til ti gange det areal, vi har brug for til vores virksomhedsaktiviteter. For at nå dette mål gennemfører vi naturbeskyttelsesprojekter eller støtter dem økonomisk, så en del af det tilsigtede areal hvert år bliver økologisk opgraderet.

I rapporteringsåret plantede vi tre træer i samarbejde med BUND Husum som led i træplantningsudfordringen – en Instagram-kampagne, hvor virksomheder nominerer hinanden til at plante træer: et hvidt vinterklokkeæble, en prinsessekirsebær og en gul sødkirsebær.

Disse frugttræer supplerer de ti andre frugttræer, som vi allerede plantede sidste år i anledning af vores tiårs jubilæum. I alt har vi således beplantet et areal på ca. 130 kvadratmeter med frugttræer.

Derudover yder MoorFutures' støtte inden for rammerne af vores klimabeskyttelsesforanstaltninger et værdifuldt bidrag til bevarelsen af biodiversiteten. Moser er unikke levesteder for mange specialiserede og til dels sjældne dyre- og plantearter.

Som støttemedlem af Küste gegen Plastik e.V. støtter vi deres arbejde med kyst- og miljøbeskyttelse – siden 2024 har vi også været praktisk engageret i DeichCleanup som en del af vores julefrokost.

Dermed bidrager vi til at nå disse SDG:

Socialt



Virksomhedens medarbejdere

I forbindelse med væsentlighedsanalysen blev det klart, at potentielle sundhedsmæssige konsekvenser især skyldes den stillesiddende hverdag og det deadlineprægede konsulentarbejde, som til tider kan medføre øget arbejdsbyrde.

Derimod er der positive aspekter ved at være ansat hos Sustaineration, såsom fleksible rammebetingelser, der gør det lettere at forene arbejds- og privatliv. Derudover fremmer vi medarbejdernes faglige og personlige kompetenceudvikling ved at yde tidsmæssig og økonomisk støtte til efteruddannelsesforanstaltninger.

Mulige risici for Sustaineration opstår især på grund af mulige sundhedsmæssige fravær blandt medarbejderne. Derudover opstår der muligheder som følge af en høj medarbejdertilfredshed, der fremmes gennem en god balance mellem arbejds- og privatliv og bidrager til en lav personaleomsætning. Desuden styrker den målrettede fremme af medarbejdernes faglige kompetenceudvikling virksomhedens evne til løbende at videreudvikle og diversificere rådgivningsporteføljen, hvilket har en positiv indvirkning på konkurrenceevnen og ydeevnen.

Diverse virksomhedskultur

Vores virksomhedskultur er vores mest værdifulde aktiv. Den er præget af respekt, åben kommunikation og gensidig tillid. Kulturen er grundlaget for

vores samarbejde og en særlig vigtig byggesten for den enkeltes trivsel. Vi ser mangfoldighed som en hjørnesteen for at være innovative og gøre virksomheden fremtidssikret.

Vores mål: Aktiv fremme af en mangfoldig virksomhedskultur og sikring af et værdibaseret samarbejde

Til dette formål har vi i 2022 udarbejdet en fælles mission statement med bindende værdier som led i vores årlige lukkede møde. Denne mission statement er grundlaget for vores samarbejde og udgangspunktet for en adfærdskodeks. Desuden skal den aktive fremme af en mangfoldig virksomhedskultur bidrage til, at mission statementen med dens værdier bliver en del af vores daglige arbejde.

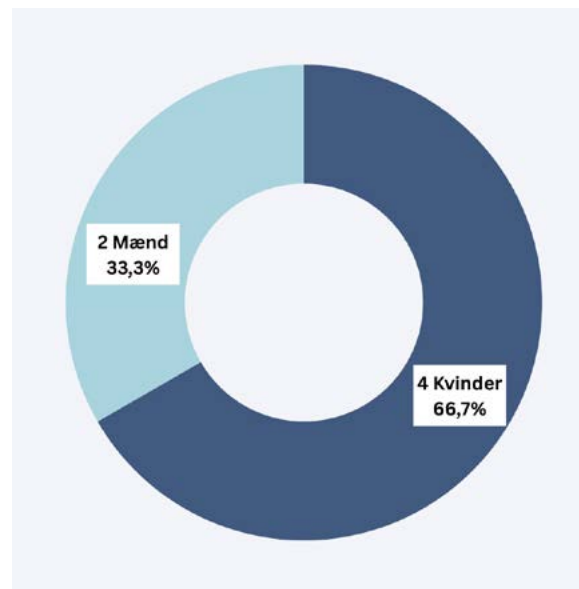
Gennem forskellige teamevents styrker vi på den ene side fællesskabsfølelsen, men involverer også aktivt vores medarbejdere i udformningen af virksomhedens udvikling, for eksempel gennem vores årlige lukkede møde og årlige workshop.

At vores medarbejdere deltager aktivt i virksomhedens udvikling styrker ikke kun vores forretningsmodel, men fremmer også tilliden til demokratiske processer – i virksomheden og udenfor.

Som underskriver af mangfoldighedschartret

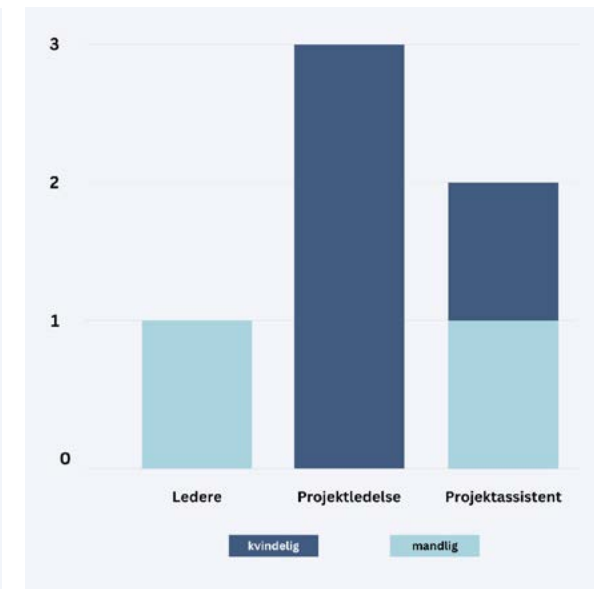
deltager vi regelmæssigt i den tyske mangfoldighedsdag med forskellige aktiviteter. Derudover lægger vi gennem efteruddannelse vægt på in-

Fordeling af medarbejdere efter køn



klusion gennem bevidst sprogbrug, og vi vægter mangfoldighedskriterier særligt højt allerede i ansættelsesprocessen.

Fordeling af medarbejdere efter køn og ansættelseskategori



Dermed bidrager vi til at nå disse SDG:

Virksomhedens medarbejdere



Sundhed

Det er af afgørende betydning at bevare vores medarbejders sundhed. Væsentlighedsanalysen har også bekræftet, at virksomheden bør lægge særlig vægt på dette, da projektvirksomhed uundgåeligt er forbundet med midlertidigt høj arbejdsbelastning.

Vores mål: Indførelse af en 4-dages arbejdsuge inden 2027

Vi arbejder målrettet på at indføre en 4-dages arbejdsuge med 32 timer om ugen og samme løn. For at nå dette mål satser vi på digitalisering af vores forretningsmodel og bedre skalerbarhed. 4-dages-ugen vil blive indført gradvist i de kommende år. I 2025 fandt der allerede en første reduktion af det ugentlige timetal til 38,5 sted. Pr. 1.1.2026 blev den ugentlige arbejdstid yderligere reduceret til 35 timer, og inden udgangen af 2027 skal 32 timer om ugen være det nye fuldtidsækvivalent.

En anden central del af vores arbejdskultur er fleksible arbejdstider og brug af mobilt arbejde. Det er vigtigt for os, at vores medarbejders professionelle aktiviteter er forenelige med deres private forhold. Derudover har vi konkrete tiltag til fremme af vores medarbejders sundhed. Når vi indretter vores kontor, lægger vi særlig vægt på møbler, der har en positiv indvirkning på sundheden, såsom højdejusterbare skriveborde.

Derudover tilbyder vi med vores "skrivebordsyoga" et digitalt kursus, som alle medarbejdere kan deltage i uanset deres arbejdsplads i løbet af deres arbejdstid. Dette kursus ledes af en yogatræner og alternativ behandler og bruges aktivt af 100 % af medarbejderne. Netop skrivebordsarbejde indebærer lidt bevægelse i hverdagen, hvilket hurtigt kan få konsekvenser

for helbredet. Yoga hjælper med at opnå indre ro og en bedre livsindstilling. Åndedrætsøvelser giver afslapning, og de forskellige bevægelser og strækninger aflaster kroppen netop dér, hvor vi belaster den særligt i vores hverdag, når vi sidder foran computeren.

Siden 2025 har vi stillet Move-Effekt-appen til rådighed for vores medarbejdere. I forbindelse med introduktionen blev der afholdt en ugelang teamudfordring, hvor man sammen tilbage-lagde en strækning på 98 kilometer – svarende til længden af Nord-Østersøkanalen. Derudover giver appen adgang til forskellige tilbud, der fremmer fysisk sundhed og stressreduktion, samt opskrifter og inspiration til en afbalanceret kost.

Arbejdssikkerhed

I rapporteringsåret 2025 har vi desuden uddannet to medarbejdere til førstehjælpere hos Det Tyske Røde Kors, så de kan reagere hurtigt og kompetent i en nødsituation. Et førstehjælpskasse er placeret centralt og synligt på kontoret.

.....
:
:
: Dermed bidrager vi til
: at nå disse SDG:
:
:
.....

Virksomhedens medarbejdere

Medarbejderudvikling

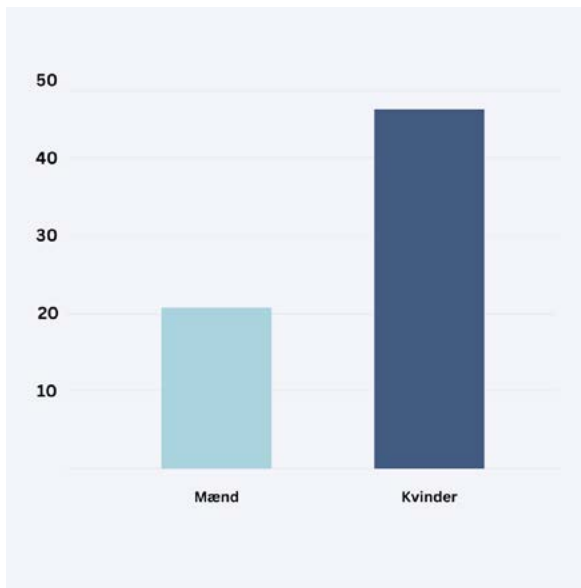
Interne og eksterne efteruddannelses tilbud giver vores medarbejdere mulighed for at udvikle deres faglige og personlige kompetencer individuelt. Desuden afhænger kvaliteten af vores rådgivningsydelser af de enkelte medarbejders kompetenceudvikling.

Vores mål: 20 timers efteruddannelse om året pr. fuldtidsækvivalent

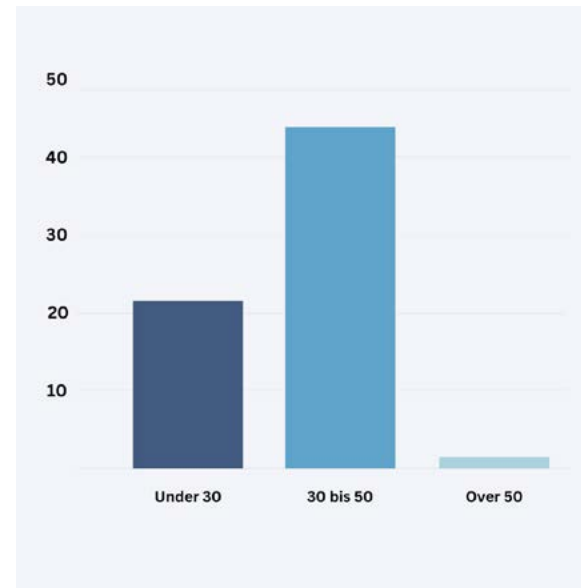
I alt blev der i 2025 brugt 330 timer på efteruddannelse hos os. Dette svarer til 68,75 efteruddannelses timer pr. fuldtidsækvivalent.

Individuel og faglig videreuddannelse af alle medarbejdere er udtrykkeligt ønsket og støttes økonomisk og gennem frihed fra arbejdet af arbejdsgiveren.

Fordeling af efteruddannelses timer efter køn pr. fuldtidsækvivalent



Fordeling af efteruddannelses timer efter alderskategori pr. fuldtidsækvivalent



Ud over eksterne efteruddannelseskurser har Sustaineration School fundet sted med jævne mellemrum i flere år. Dette er et internt efteruddannelsesformat, der tjener til at formidle kompetencer mellem medarbejderne. Alle medarbejdere kan på eget initiativ foreslå bæredygtighedselever, præsentere dem som videnimpulser i forbindelse med skolen og diskutere dem sammen med teamet.

Med vores kvalifikationsforanstaltninger kunne vi øge vores efteruddannelses timer fra 2024 til 2025 med næsten 50 timer pr. fuldtidsækvivalent.

Dette skyldes primært, at en af vores medarbejdere i rapporteringsåret 2025 deltog i en meget omfattende marketingefteruddannelse.

Dermed bidrager vi til at nå disse SDG:

Uddannelsesdeltagere

I rapporteringsåret 2025 åbnede vi vores bæredygtighedsakademi, hvor vi uddanner (komende) bæredygtighedsledere og fagfolk til at arbejde med bæredygtighedsledelse. Deltagerne på vores akademi udvider deres faglige og metodiske kompetencer og dermed deres beskæftigelsesmuligheder fundamentalt.

Desuden udgør uddannelsesarbejdet en vigtig mulighed for Sustaineration's fremtidige bæredygtighed, da det beskriver en væsentlig udvidelse af vores forretningsmodel.

Vores mål: Kontinuerlig forbedring af vores uddannelseskvalitet og vedvarende opretholdelse af en tilfredshed på 80 %

Vores akademiprogram udvikles løbende – det centrale tilbud er uddannelsen til certificeret bæredygtighedsleder.

For løbende at forbedre uddannelseskvaliteten og dermed sikre en høj tilfredshed blandt uddannelsesdeltagerne har vi i 2024 indført et certificeret kvalitetsstyringssystem i henhold til AZAV, som årligt auditeres af TÜV NORD CERT.



Uddannelsesdeltagere



Som led i kvalitetsstyringen foretager deltagerne og vores undervisere årlige evalueringer, som vi bruger til at udarbejde foranstaltninger til videreudvikling af vores programmets indhold, metoder og organisation.

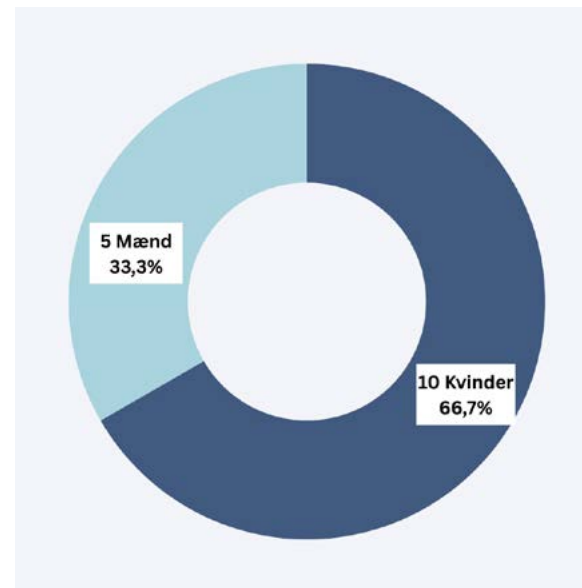
Gennem AZAV-certificeringen er udvalgte efteruddannelses tilbud op til 100 % støtteberettigede.

I 2026 vil vi udvide vores akademi program med et fuldtidsforløb, hvor vi især vil uddanne jobsøgende til at blive *Modern Work Professionals* og dermed kvalificere dem til kravene i den moderne arbejdsverden. Dermed ønsker vi at styrke vores indsats for at skabe og udvikle individuelle beskæftigelsesmuligheder.

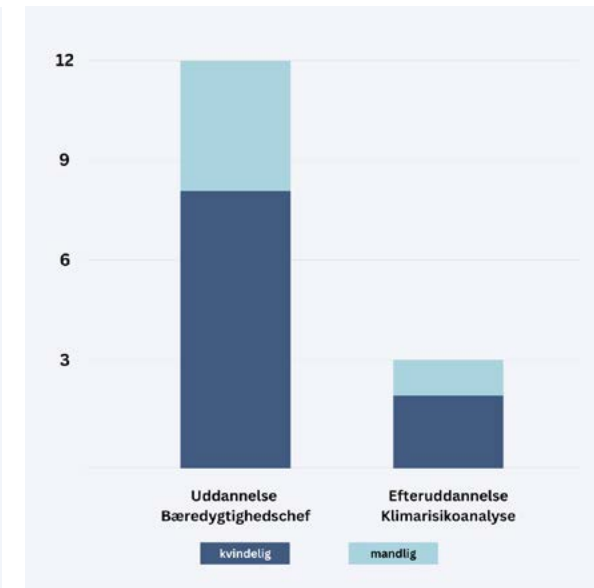
I vores første akademiår 2025 har 15 personer deltaget i vores tilbud i Husum – 12 af dem er blevet uddannet til certificerede bæredygtighedsledere. I alt 16,7 % af vores uddannelsesdeltagere har modtaget støtte.

I vores første akademiår opnåede vi en tilfreds-hedsprocent på 100 %, hvilket for os er udtryk for en meget vellykket start på akademiet.

Fordeling af uddannelsesdeltagere efter køn



Fordeling af uddannelsesdeltagere efter program og køn



Dermed bidrager vi til at nå disse SDG:

Frivilligt arbejde

Som led i vores væsentlighedsanalyse betragter vi samfundengagement som et centralt redskab til at opnå positive effekter i vores regionale miljø. Vi bidrager med vores ressourcer og kompetencer dér, hvor vi kan yde et meningsfuldt bidrag.

Ved at give vores medarbejdere fri til udvalgte former for engagement kombinerer vi samfundsmæssig merværdi med målrettet teamudvikling og styrker samtidig sammenholdet og bevidstheden om bæredygtig handling inden for og uden for vores virksomhed.

Der lægges særlig vægt på at videregive vores faglige viden og erfaringer: Gennem aktiv vidensoverførsel bidrager vi til at styrke kompetencerne i regionen og sætte gang i bæredygtige udviklingsprocesser.

Vi betragter vores engagement ikke kun som en samfundsmæssig forpligtelse, men også som en mulighed for at synliggøre vores temaer og kompetencer, fremme dialogen på regionalt og overregionalt plan og positionere os som en ansvarlig aktør.

Vores mål: Styrkelse af en bæredygtig udvikling af den regionale økonomi og samfund i gennemsnit 10 timers corporate volunteering pr. fuldtidsækvivalent om året

Miljø- og naturbeskyttelse

I rapporteringsåret 2025 gennemførte vi i forbindelse med vores juleafslutning en fælles affaldsindsamlingsaktion i samarbejde med Küste gegen Plastik. Ved Fuhlehörner Deich på Nordstrand indsamlede vores team plast, emballage og andet uønsket affald, der udgør en fare for fugle og andre levende væsener i naturen.

Derudover blev vi nomineret til den såkaldte træplantningsudfordring som led i Instagram-kampagnen. Det tog vi som anledning til sammen med BUND Husum at plante tre frugttræer i Husum ved Aue. Allerede i 2024 havde vi sammen med BUND Husum plantet ti frugttræer langs Aue.



Dermed bidrager vi til at nå disse SDG:

Frivilligt arbejde



Videnoverførsel

Pro bono videnoverførsel er en fast del af vores samfundsengagement. I regnskabsåret 2025 afholdt vi derfor i samarbejde med Wirtschaftsförderung Nordfriesland en workshop for små og mellemstore virksomheder (SMV'er) fra regionen. Her præsenterede vi de centrale drivkræfter for bæredygtig virksomhedsudvikling og formidlede på en praksisorienteret måde, hvordan SMV'er systematisk kan integrere bæredygtighed i deres forretningsprocesser.

Derudover støtter vi studerende i forbindelse med afsluttende opgaver og projektarbejder ved at stille faglig ekspertise til rådighed og f.eks. stille os til rådighed for interviews og praktisk indsigt. På denne måde yder vi et konkret bidrag til styrkelsen af kompetencer inden for økonomi og videnskab og fremmer bæredygtig handling i regionen.

I rapporteringsåret 2025 nåede vi i alt op på gennemsnitligt 10,35 timers corporate volunteering pr. fuldtidsækvivalent.

Dermed bidrager vi til at nå disse SDG:

Frivilligt arbejde

Stipendium

En anden del af vores samfundsengagement er tildelingen af stipendier til uddannelse som certificeret bæredygtighedsleder på vores akademi. Med dette tilbud ønsker vi at

give mennesker mulighed for at kvalificere sig til et fremtidsrettet erhverv og udvikle kompetencer inden for bæredygtig handling.

I rapporteringsåret 2025 har vi i alt uddelt tre stipendier og dermed aktivt bidraget til at fremme fagfolk inden for bæredygtighed.



Laura Ehlers
- Intake 1 -

"Takket være stipendiet til videreuddannelsen som bæredygtighedschef fik jeg mulighed for at udvikle mig både fagligt og personligt. Videreuddannelsen har åbnet nye perspektiver for mig og givet mig værdifulde impulser til min videre karrierevej. Uden denne økonomiske støtte havde det ikke været muligt for mig at deltage i videreuddannelsen. Den afbalancerede kombination af teori og praksis samt det klart strukturerede og forståeligt formidlede indhold har hjulpet mig til bedre at forstå min fremtidige rolle. Det gjorde, at jeg til sidst følte mig sikker og godt forberedt til at påtage mig mine nye opgaver."



„Stipendiet hos Sustaineration har gjort det muligt for mig at skærpe mit profil efter studiet ud fra mine personlige interesser. I sidste ende har det givet mig en afgørende fordel i ansøgningsprocessen.“



Mario Jordan
- Intake 2 -

Dermed bidrager vi til at nå disse SDG:

Ledelse



Virksomhedsledelse



Vi fremmer gennemsigtighed og integritet gennem åben og ærlig kommunikation, som blandt andet skal skabes gennem denne bæredygtighedsrapport. Gennem en struktureret præsentation af mål, foranstaltninger og fremskridt fremmer vi tilliden hos kunder og forretningspartnere. For at sikre regelkonform adfærd har vi bindende compliance-retningslinjer som en del af vores adfærdskodeks. Dermed reducerer vi compliance-risici, minimerer potentielle erstatningskrav og omdømmeskader og styrker en værdibaseret virksomhedskultur.

Derudover er vores forretningsmodel i høj grad afhængig af politiske og lovgivningsmæssige rammebetingelser. Ændringer i lovgivning og politiske rammebetingelser kan have en direkte indvirkning på efterspørgslen og ordresituationen. En løbende overvågning af lovgivningsmæssige udviklinger samt diversificering af vores forretningsmodel bidrager til at styrke vores modstandsdygtighed.

Vores mål: At garantere gennemsigtighed og sammenlignelighed i vores bæredygtighedsindsats samt sikre it-sikkerhed og databeskyttelse

Retningslinjer og koncepter

Vi har implementeret forskellige retningslinjer og koncepter, der tjener til at forankre vores væsentlige bæredygtighedsaspekter i vores virksomhedsprocesser.

Som led i vores væsentlighedsanalyse har vi identificeret væsentlige påvirkninger, risici og muligheder i relation til følgende bæredygtighedsemner:

- Klimaforandringer
- Cirkulær økonomi
- Virksomhedens medarbejdere
- Virksomhedsledelse

Selvom emnet "medarbejdere i værdikæden" ikke er væsentligt, har vi integreret emnet i vores virksomhedspolitik, da menneskelige arbejdsforhold i leverandørkæden er af stor betydning for Sustaineration.

Bæredygtighed er fast forankret i vores virksomhedsstrategi **Sustaineration 2030** gennem strategiske og operationelle mål. Derudover har vi retningslinjer og koncepter, der adresserer vores væsentlige bæredygtighedsaspekter.

Vores purpose og adfærdskodeks er offentliggjort i denne sammenhæng. Derudover har vi interne retningslinjer inden for indkøb, forretningsrejser, aflønning, antikorruption og IT-sikkerhed.

Ansvar for alle retningslinjer og koncepter ligger hos ledelsen.

Dermed bidrager vi til at nå disse SDG:

Virksomhedsledelse

Adfærdskodeks

Vores adfærdskodeks samler de værdier og handlingsprincipper, vi har udviklet i fællesskab, og giver alle medarbejdere retningslinjer for ansvarlige beslutninger i hverdagen. Det er baseret på vores fælles virksomhedsmæssige mission, som afspejler de værdier, vores kolleger, kunder, miljø, samfund og virksomhed kan stole på. Adfærdskodeksen omfatter internationalt aftalte menneskerettigheder, åben og samarbejdsvillig omgang med hinanden, miljøbeskyttelse samt it-sikkerhed og databeskyttelse.

Formålet med kodeksen er at give alle medarbejdere et klart grundlag og sikkerhed for deres handlinger, så vores fælles værdier bliver levet ud hver dag og på en konsekvent måde. Overholdelse af de principper, der er fastlagt i kodeksen, er bindende for alle medarbejdere hos Sustaineration GmbH – uanset deres respektive funktion eller stilling.

Vi er ikke bekendt med væsentlige risici for lov- og direktivkonform adfærd, der kunne opstå som følge af Sustaineration's forretningsaktiviteter og forretningsforhold. Der foretages endnu ikke en kontrol af eksisterende korrupsionsovertrædelser hos vores forretningspartnere.



Gennemsigtighed og dialog

Identificeringen af vores interessenter, dvs. de berørte parter, sker på baggrund af virksomhedens aktiviteter. Alle aktører eller grupper af aktører, som virksomheden er i dialog med, blev identificeret i forbindelse med en workshop med medarbejderne. Særligt relevante interessenter for Sustaineration GmbH er:

- Medarbejdere
- Kunder
- Leverandører og tjenesteudbydere
- Banker og finansieringskilder
- Politik og administration
- Samarbejdspartnere

Vores interessenters forventninger blev kortlagt i forbindelse med en interessentundersøgelse, hvor alle relevante interessenter blev inviteret via e-mail. Derudover blev der opfordret til at deltage i undersøgelsen på vores sociale medier, så også grupper, som vi ikke har direkte kontakt til, kunne deltage i undersøgelsen. Undersøgelsen blev

gennemført i foråret 2022 og var anonym. Resultaterne af interessentundersøgelsen blev taget i betragtning i væsentlighedsanalysen, som danner grundlaget for vores bæredygtighedsstrategi.

Dermed bidrager vi til at nå disse SDG:



Virksomhedsledelse

Politisk engagement

Som virksomhed ser vi det som en del af vores ansvar at indtage en klar politisk holdning, aktivt støtte demokratiske grundværdier og arbejde for et stærkt og modstandsdygtigt demokrati.

I denne sammenhæng har vi i forbindelse med forbundsdagsvalget i 2025 gennemført kampagnen **#NieWiederIstJetzt** (aldrig igen er nu) – blandt andet ved midlertidigt at tilpasse vores digitale fremtræden. Dermed har vi gjort vores holdning transparent og signaleret til vores forretningspartnere, at vi indtager en klar holdning til støtte for demokratiet.

Da politiske rammebetingelser har afgørende indflydelse på, hvordan virksomheder kan udforme og implementere bæredygtighed, medfører dette også betydelige risici for Sustaineration's økonomiske udvikling. På denne baggrund har vi intensiveret vores politiske engagement i rapporteringsåret 2025 og blandt andet søgt dialog med tre repræsentanter for vores delstatsregering for at gøre opmærksom på eksisterende ustabiliteter og deres indvirkning på bæredygtighedsbranchen. Det er os særligt vigtigt at gøre det klart for politiske beslutningstagere, at klimaforandringer, ekstreme vejrforhold og stigende krav fra finansmarkedet udgør betydelige risici for

små og mellemstore virksomheder (SMV'er), hvis bæredygtighedseffekter ikke tages systematisk i betragtning. Politikken kan yde et væsentligt bidrag her ved at tilbyde SMV'er en pålidelig og klar ramme, der sikrer deres forretningsmodeller på lang sigt.

Sustaineration er ikke involveret i nogen lovgivningsproces. Al lovgivning, der vedrører virksomhedernes bæredygtighed, er relevant for os og styrker vores virksomhedsudvikling. For at styrke den bæredygtige økonomi og den tilhørende lovgivning er vi medlem af Bundesverband Nachhaltige Wirtschaft e.V., Verband Watt 2.0 og Küste gegen Plastik e.V.

Derudover er vi vejleder for den tyske bæredygtighedskodeks. Vi er også medlem af den regionale erhvervsforening Unterelbe-Westküste. Sustaineration støtter hverken partier eller politikere.



Dermed bidrager vi til
at nå disse SDG:

2025 – Tal, data, fakta



9 bæredygtigheds-
rapporter ledsaget



15 deltagere
i vores akademi



3 træer
plantet



68 efteruddannelses-
timer / FTE



0%
fluktuation



10,35 timer / FTE brugt
til frivilligt arbejde



17 projekter gennemført
i rådgivningen



68.616 EUR
indsamlede tilskud

Indeks

DNK	Angivelse	Beskrivelse	Sider	Bemærkning
1	B1.1 - VSME afs. 24	Vigtige virksomheds- og rapportnøgletal	2-3, 5	NACE-Code: 70.20 og GPS-sted: 54° 28.592' N ; 9° 3.183' E Årsregnskabet er endnu ikke tilgængeligt.
1	B1.2 - VSME afs. 25	Bæredygtighedscertificeringer	3	
3	C9.1 - VSME afs. 65	Kønsdiversitet i ledelses- og/eller tilsynsorganet	5	
6	C1.1 - VSME afs. 47	Strategi: Forretningsmodel og bæredygtighed	3	
6	C8.1 - VSME afs. 63	Omsætning fra bestemte sektorer	-	a. til d.: Der blev ikke genereret nogen omsætning i disse sektorer.
6	C8.2 - VSME afs. 64	Udelukkelse fra EU-referenceværdier	-	Bæredygtighed er ikke udelukket fra EU-referenceværdier, der er i overensstemmelse med Parisaftalen.
6	B2.1 - VSME afs. 26	Procedurer, retningslinjer og fremtidige initiativer	4, 23	
6	C2 - VSME afs. 48 til 49	Beskrivelse af procedurer, osv. og ansvarligt personaleniveau	4, 23	
11	B3.1 - VSME afs. 29	Energiforbrug	9	På baggrund af afregningen for 2024 har vi ekstrapoleret varmeforbruget for 2025. Elforbruget er blevet målt.
11	B3.2 - VSME afs. 30	drivhusgasemissioner	10	
11	C1 - VSME afs. 50	Oplysninger om Scope 3-angivelser	10	
11	B3.3 - VSME afs. 31	Drivhusgasintensitet	-	Årsregnskabet er endnu ikke foreliggende, hvorfor drivhusgasintensiteten ikke kan beregnes.
11	C3 - VSME afs. 54 til 56	Mål for reduktion af drivhusgasser og overgangsplan	-	Angivelserne i afsnit 55 og 56 rapporteres ikke på grund af manglende relevans.
11	C4 - VSME afs. 57 til 58	Klimarelaterede risici	-	Denne angivelse rapporteres ikke på grund af manglende relevans.
12	B4 - VSME afs. 32	Forurening af luft, vand og jord	-	Der er ingen væsentlige konsekvenser, risici eller muligheder.
13	B6 - VSME afs. 35 til 36	Vandindvinding	12	Ifølge Water Risk Atlas (Aqueduct Water Risk Atlas) befinder vi os ikke i et område med vandstress.
14	B5 - VSME afs. 33 til 34	Områder med sårbar biodiversitet	-	Vi befinder os ikke i et område med biologisk mangfoldighed, der er værd at beskytte. Vores kontorlokaler har et areal på ca. 120 kvadratmeter.
15	B7 - VSME afs. 37 til 38	Cirkulær økonomi, ressourceudnyttelse og affald	11	

Indeks

DNK	Angivelse	Beskrivelse	Sider	Bemærkning
16	B8 - VSME afs. 39 til 40	Arbejdsstyrke – generelle karakteristika	14	Alle vores medarbejdere er ansat på ubestemt tid. Alle medarbejdere er ansat på vores eneste lokation, som ligger i Tyskland.
16	C5 - VSME afs. 59 til 60	Arbejdskraft - Generelle karakteristika (supplerende oplysninger)	-	Vi beskæftiger færre end 50 personer.
16	B9 - VSME afs. 41	Sundhed og sikkerhed på arbejdspladsen	15	I rapporteringsåret var der hverken arbejdsulykker, der skulle indberettes, eller dødsulykker som følge af arbejdsrelaterede skader.
16	C6 - VSME afs. 61	Retningslinjer vedrørende menneskerettigheder	23	Vores medarbejders bekymringer drøftes i personlige samtaler med ledelsen. Sustaineration har ikke nogen struktureret procedure.
16	C7 - VSME afs. 62	Negative menneskerettighedskrænkelser	-	Der er ingen krænkelser af menneskerettighederne blandt vores medarbejdere. Der er heller ikke kendskab til nogen tilfælde i den øvrige værdikæde.
16	B10 - VSME afs. 42	Løn og uddannelse	16	Vores medarbejdere modtager en løn, der mindst svarer til den gældende lovbestemte mindsteløn. Vi er ikke bundet af en overenskomst. Den person med den højeste løn modtog i rapporteringsåret en løn, der var 36 % højere end den person med den laveste løn. Den procentvise lønforskel mellem kønnene registreres ikke.
20	B11 - VSME afs. 43	Korruption og bestikkelse	-	Der var hverken bøder eller overtrædelser af reglerne om korruption og bestikkelse.

Impressum

Udgiver: Sustaineration GmbH

Ansvarlig: Niels Christiansen
 Direktør

Billeder: Ralph Kerpa og
 Sustaineration

Kontakt: Sustaineration GmbH
 Rote Pforte 8
 25813 Husum (Tyskland)

Telefon: +49 4841 669 55 23
E-mail: mail@sustaineration.com
Hjemmeside: <https://sustaineration.com>

© Marts 2026 Sustaineration

Gengivelse og anden form for distribution, også i uddrag, er kun tilladt med skriftlig tilladelse fra Sustaineration.

